



SEKTÖR AKADEMİ

EĞİTİM KURUMLARI

AÇIKLAMA

1. Bu kitapçıkta **İŞ GÜVENLİĞİ UZMANLIĞI DENEME SINAVI 2** bulunmaktadır.
2. Bu test için verilen toplam cevaplama süresi 75 dakikadır.
3. İstenen alanları doldurmadığınız veya yanlış doldurduğunuz takdirde sınavınızın değerlendirilmesi mümkün değildir.
4. Cevaplamaya istediğiniz sorudan başlayabilirsiniz. Her soru ile ilgili cevabınızı, her sorunun altında o soru için ayrılmış cevap kodlama kutucuklarına kodlamayı unutmayınız.
5. Soru seçeneklerine işaretlenen cevaplar kesinlikle değerlendirmeye alınmayacaktır. Yalnızca cevap kutucuklarındaki kodlamalar değerlendirilecektir.
6. Bu kitapçıkta testte yer alan her sorunun sadece bir doğru cevabı vardır. Bir soru için birden çok cevap yeri işaretlenmişse o soru yanlış cevaplanmış sayılacaktır.
7. Değiştirmek istediğiniz bir cevabı, size verilen silgiyle, kitapçığınızı örselemeden, temizce siliniz ve yeni cevabınızı kodlamayı unutmayınız.
8. Kitapçığının boş sayfalarını müsvedde için kullanabilirsiniz.
9. Her sorunun altında kodlamış olduğunuz cevaplarınız elektronik ortama aktarılacağından, kitapçıklarınızın yırtılmamasına ve buruşmamasına dikkat ediniz.
10. Sınavda uyulacak diğer kurallar bu kitapçığın arka kapağında belirtilmiştir.

1. I- Sigortalıya, geçici iş göremezlik süresince günlük geçici iş göremezlik ödeneği verilmesi

II- Sigortalıya sürekli iş göremezlik geliri bağlanması

III- İş kazası ve meslek hastalığı sonucu ölen sigortalı için cenaze ödeneği verilmesi

IV- Gelir bağlanmış olan kız çocuklarına evlenme ödeneği verilmesi

Yukarıdaki ifadelerden hangisi / hangileri 5510 sayılı

Sosyal Sigortalar ve Genel Sağlık Sigortası

Kanunu'na göre iş kazası veya meslek hastalığı sigortasından sağlanan haklardandır?

A) I ve III

B) Yalnız II

C) I ve II

D) I, II ve III

E) I, II, III ve IV



2. 331 sayılı İş Sağlığı ve Güvenliği Kanunu'na göre yetkili iş mahkemesi, işin durdurulması kararına karşı yapılan itirazı kaç iş günü içinde karara bağlar?

A)6

B)7

C)14

D)30

E)45



3. 4857 sayılı iş kanuna göre Taraflarca iş sözleşmesine bir deneme kaydı konulduğunda, bunun süresi en çok ne kadar olabilir?

A) 1 ay

B) 2 ay

C) 3 ay

D) 4 ay

E)6 ay



4. İş akdine ilişkin hususları düzenlemek amacıyla işçi sendikası ile işveren sendikası veya sendikaya üye olmayan işveren arasında yapılan yazılı sözleşmeye ne ad verilir?

A) Toplu iş görüşmesi

B) Toplu iş sözleşmesi

C) Toplu pazarlık

D) Toplu anlaşma

E) İş akdi



5. Ev hizmetlerinde işveren yanında kaç gün ve daha fazla süreyle çalışanlar, ev hizmetlerinde 5510 sayılı kanunun ek 9 uncu maddesi kapsamında tabi sigortalılara sağlanan haklardan aynı şekilde yararlanabilmektedir?

- A)10
- B) 15
- C)20
- D)40
- E) 1



6. 6331 nolu iş sağlığı ve güvenliği kanununa göre çalışanların bilgilendirilmesinde hangisi yoktur?

- A) işyerinde karşılaşılabilecek sağlık ve güvenlik riskleri
- B) Kendileri ile ilgili yasal hak ve sorumluluklar
- C) koruyucu ve önleyici tedbirler
- D) üretim kalitesi ve verimliliği
- E) İlk yardım, ol ağan dışı durumlar, afetler ve yangınla mücadele ve tahliye işleri konusunda görevlendirilen kişiler.



7.

Aşağıdakilerden hangisinde destekten yoksun kalma tazminat hakkı düzenlenmiştir?

- a. İş Kanunu
- b. Medeni Kanun
- c. Türk Ceza Kanunu
- d. Türk Borçlar Kanunu
- e. Sosyal Sigortalar ve Genel Sağlık Sigortası Kanunu



8. Belirlenen niteliklere ve gerekli belgeye sahip olmayan ancak az çalışanı bulunan ve az tehlikeli sınıfta yer alan işyeri işverenleri veya işveren vekili tarafından Bakanlıkça ilan edilen eğitimleri tamamlamak şartıyla işe giriş ve periyodik muayeneler ve tetkikler hariç iş sağlığı ve güvenliği hizmetlerini yürütebilirler. Boşluğa hangidi gelmelidir?

- A) 10
- B) 20
- C)50
- D)500
- E)1000



9. İş Güvenliği Uzmanlarının Görev, Yetki, Sorumluluk ve Eğitimleri Hakkında Yönetmelik'e göre, iş güvenliği uzmanlığı sınavlarında başarılı olanlara belgeleri aşağıdakilerden hangisi tarafından verilir?

- A) İş-Kur il müdürlükleri
- B) İş Sağlığı ve Güvenliği Genel Müdürlüğü
- C) Mesleki Yeterlilik Kurumu
- D) Devlet Personel Başkanlığı
- E) Ölçme, Seçme ve Yerleştirme Merkezi Başkanlığı



10. İşyeri Sağlık ve Güvenlik Birimi ile ilgili hangisi yanlıştır?

- A) En az bir işyeri hekimi ile işyerinin tehlike sınıfına uygun belgeye sahip en az bir iş güvenliği uzmanının görevlendirilmesi ile oluşturulur
- B) İSGB, iş sağlığı ve güvenliği hizmetlerinin yürütülmesine ve çalışan personel sayısına uygun büyüklükte bir yerde kurulur. Bu birimin asıl işin yürütüldüğü mekânda ve giriş katta kurulması esastır.
- C) 10'ar metrekareden az olmamak üzere bir iş güvenliği uzmanı odası ile işyeri hekimi tarafından kullanılmak üzere bir muayene odası ve 12 metrekareden az olmamak üzere bir ilkyardım ve acil müdahale odası bulunur.
- D) Tam zamanlı görevlendirilecek her işyeri hekimi ve iş güvenliği uzmanı için aynı şartlarda ayrı birer oda tahsis edilir.
- E) İSGB'nin bölümleri aynı alanda bulunur ve bu alan çalışanlar tarafından kolaylıkla görülebilecek şekilde işaretlenir.



11. İş Sağlığı Bütün mesleklerde çalışanların yönden iyilik hallerinin en üstün düzeyde tutulması, sürdürülmesi ve geliştirilmesi çalışmalarıdır. WHO tarafından tanımlanan İş Sağlığı cümlesindeki boşluğa aşağıdakilerden hangisi gelmelidir?

- A) Bedensel, ailevi ve sosyal
- B) Bedensel, ruhsal ve sosyal
- C) zihinsel, ekonomik ve bedensel
- D) Ekonomik, ruhsal ve sosyal
- E) Bedensel, ekonomik ve sosyal



12.

Aşağıdakilerden hangisinin işveren tarafından yapılması gerekli **değildir**?

- a. Çırak ve stajyer öğrenciler için özel önlemler alınması
- b. Gerekli iş sağlığı ve güvenliği önlemlerinin alınması
- c. Alınan önlemler hususunda işçilerin bilgilendirilmesi
- d. Önlemlere uyulup uyulmadığının denetlenmesi
- e. Gerekli araç ve gerecin bulundurulması



13.

Ülkemizde ilk defa hangi Anayasa da iş güvenliğine ilişkin hükümlere yer verilmiştir?

- a. 1924
- b. 1930
- c. 1945
- d. 1961
- e. 1982



14.

Aşağıdakilerden hangisi dünyada bilimsel yöntemlerle iş analizi çalışmalarına başlayan kişidir?

- a. Tissot
- b. Vauban
- c. Taylor
- d. Vaucanson
- e. Robert Owen



15.

Aşağıdakilerden hangisi iş kazaları ve meslek hastalıklarının yol açtığı işveren açısından dolaylı bir maliyettir?

- SGK'ya ödenen primler karşılığında yapılan tıbbi müdahale ve hastane masrafları ile ilaç bedelleri
- İşçiye ödenen sürekli işgöremezlik gelirleri
- İşçiye ödenen geçici işgöremezlik ödeneği
- Kazanın gerektirdiği fazla mesai ödemeleri
- İşçinin ailesine ödenen ölüm gelirleri

A B C D E

16. OHSAS 18001'de performans ölçümlerine bağlı geri besleme hangi aşamada yapılır?

- Planlama
- Uygulama
- Kontrol ve düzeltici faaliyet
- Yönetimin gözden geçirmesi
- Politika

A B C D E

17. OSGB kurulabilmesi ve hizmet sunabilmesi için tam süreli iş sözleşmesiyle çalışan

- İşyeri hekimi,
- İş güvenliği uzmanı,
- Diğer sağlık personeli,
- Mühendis
- Destek elemanı

Hangilerinin bulunması zorunludur?

- I ve II
- II ve III
- II ve IV
- I,II ve III
- I,II ve V

A B C D E

18. Gürültü kontrolünde uygulanan "tavanın ve duvarın ses yutucu malzeme ile kaplanması"ne tür bir risk kontrolüdür?

- Gürültünün alıcıda kontrolü
- Planlama ile gürültü kontrolü
- Gürültünün kaynağında kontrolü
- Gürültünün kaynak ile alıcı arasında kontrolü
- Organizasyonel kontroller

A B C D E

19. Risk analizinde kullanılan matris yöntemi hangi tür analiz yöntemidir?

- Hibrid
- Nicel
- Nitel
- Kantitatif
- Karma

A B C D E

20. Temel eğitimi tamamlamış ve okula gitmeyen çocukların günlük çalışmaları....., haftalık çalışmaları ise fazla olamaz.

Cümlede boş bırakılan yerlere sırasıyla aşağıdakilerden hangisi gerilmelidir?

- 6 saat, 30 saatten
- 5 saat, 25 saatten
- 8 saat, 48 saatten
- 2 saat, 10 saatten
- 7 saat, 35 saatten

A B C D E

21. Hareket hâlindeki bir akışkana ısı iletmek yoluyla ısıyı dışarı atma işlemine ne denir?

- A) Konveksiyon
- B) Kondüksiyon
- C) Radyasyon
- D) Buharlaşma
- E) İndüksiyon



22. Yer altı maden ocaklarında insan ve eşya taşımak için kullanılan asansörlerde; insan taşınmasındaki en ağır yükün (İ) malzeme taşınmasındaki en ağır yüke (M) oranı (İ/M) en fazla yüzde kaçtır?

- A) %75
- B) %80
- C) %85
- D) %90
- E) %100



23. Maden işletmelerindeki lokomotiflerde kullanılacak işaret lambalarının renkleri aşağıdakilerden hangisidir?

- A) Önde beyaz, son katarda sarı
- B) Önde sarı, son katarda yeşil
- C) Önde beyaz, son katarda kırmızı
- D) Önde sarı, son katarda beyaz
- E) Önde kırmızı, son katarda sarı



24. Aşağıdakilerden hangisi işverenin patlamaların önlenmesi ve bunlardan korunmayı sağlamak amacıyla alacağı teknik önlemlerden biri değildir?

- A) Yeterli sayı ve hacimde yangın söndürücü bulundurmak
- B) Patlayıcı ortam oluşmasının önlenmesi mümkün değilse patlayıcı ortamın tutuşmasını önlemek
- C) Patlamanın zararlı etkilerini azaltacak önlemleri almak
- D) Patlayıcı ortam oluşmasını önlemek
- E) Patlamanın yayılmasını önleyen tedbirler almak



25. Temizlik ve hijyen amaçlı kullanılan I. cam temizleyicisi ile sirke, II. sabun ile şampuan, III. çamaşır suyu (sodyum hipoklorit) ile amonyaklı tuz ruhu

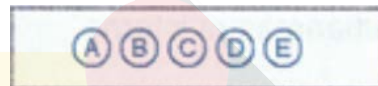
madde çiftlerinden hangileri birbirleriyle karıştırıldığında tehlikeli bir gaz çıkışı olur?

- A)Yalnız I
- B)Yalnız II
- C)Yalnız III
- D)I ve II
- E)I ve III



26. Termal konfor aşağıdakilerden hangisini kapsamaz?

- A) Havanın nemi
- B) Havanın sıcaklığı
- C) hava akım hızı
- D) Radyant ısı
- E) İyonize ışınlar



SEKTÖR AKADEMİ

EĞİTİM KURUMLARI

GELECEĞE GÜVENLE BAKIN



Verdiğimiz Eğitimler:

- İş Güvenliği Uzmanlığı Eğitimi
- İş Yeri Hekimliği Eğitimi
- İş Yeri Hemşireliği Eğitimi
- İlk Yardım Eğitimleri
- Yangın Eğitimi
- Patlamadan Korunma Dökümanı Eğitimi
- Tehlikeli Madde Güvenlik Danışmanlığı Eğitimi
- Yüksekte Çalışma Eğitimi
- Mesleki Eğitimler
- Bilirkişilik Eğitimleri



İletişim:

- (0332) 501 9825
- (0535) 040 4414



Mail:

- bilgi@sektorakademi.net
- sektorakademi@gmail.com



Web:

- www.sektorakademi.net



Adres:

- Musalla Bağları Mh. Seren Sk. Açelya Sit. 1/B Selçuklu
[Ankara Cd. üzeri, Necmettin Erbakan Üni. karşısı, Dolapoğlu A.Lisesi yanı]

27. Sağlık ve Güvenlik İşaretleri Yönetmeliği'ne göre, aşağıdakilerden hangisi temel nitelikleri dikdörtgen veya kare biçiminde olan ve yeşil zemin üzerine beyaz piktogramla yapılan işaretlerdir?

- A) Acil çıkış ve ilk yardım
- B) Uyarı
- C) Emredici
- D) Yasak
- E) Yangınla mücadele



28. Biyolojik etkenlere bağlı meslek hastalıkları aşağıdaki sektörlerin hangisinde daha fazla görülür?

- A) İnşaat
- B) Tekstil
- C) Tarım
- D) Kimya
- E) Ulaştırma



29. soru hatalıdır.



30. Ülkemizde bina içi elektrik şebekelerinde, iki faz arasında kaç volt gerilim bulunmaktadır?

- A) 42
- B) 220
- C) 380
- D) 500
- E) 1000



31. Başlıca konuları arasında; mental iş yükü, karar verme, becerili performans, insan ve bilgisayar etkileşimi, insan güvenilirliği, iş sistemi ile bunların insan ve sistem tasarımıyla ilişkili becerileri gibi konular yer almaktadır. Tanımda geçen ergonomi hangisidir?

- A) Zihinsel ergonomi
- B) Bilişsel ergonomi
- C) Örgütsel ergonomi
- D) Fiziksel ergonomi
- E) Toplumsal ergonomi



32. Gebe çalışanın çalıştığı yerdeki gürültü seviyesinin, en düşük maruziyet etkin değeri kaç dB(A) geçmemesi sağlanır.

- A) 95 dB(A)
- B) 90 dB(A)
- C) 87 dB(A)
- D) 85 dB(A)
- E) 80 dB(A)



33. Çok hızlı bir gaz genişlemesiyle ve genellikle ısı açığa çıkmasıyla meydana gelen bir kimyasal reaksiyon veya değişime ne denir?

- A) Patlama
- B) Yanma
- C) Yangın
- D) Parlama
- E) Süblimleşme



34. Titreşim yönetmeliğine göre 8 saatlik sürede El-Kol titreşimi için maruziyet sınır değeri aşağıdakilerin hangisidir?

- A) 0,5 m/sn
- B) 1,15 m/sn
- C) 2,5 m/sn
- D) 5 m/sn
- E) 10 m/sn



35. Taban yüzey alanı 500 m^2 olan bir iş yerinde dışarıdan ışık almaya yarayan yan ve tavan pencereleri ile menfezlerin direkt aydınlık veren yüzeylerinin alanları toplamı en az kaç m^2 olmalıdır?

- A) 5 m^2
- B) $12,5 \text{ m}^2$
- C) 25 m^2
- D) 50 m^2
- E) 250 m^2



36. Metal kazanlar ve ıslak mekânlarda kullanılacak alternatif akımla çalışan lambalar için sağlanan elektriğin gerilimi en fazla kaç volt olmalıdır?

- A) 42
- B) 60
- C) 110
- D) 180
- E) 220



37. İş yerlerinde bina ile sıvı oksijen tankları arasındaki asgari güvenlik mesafesi aşağıdakilerden hangisidir?

- A) 1 m - 5 m
- B) 1 m - 15 m
- C) 3 m - 5 m
- D) 3 m - 15 m
- E) 5 m - 15 m



38. Kanserojen veya Mutajen Maddelerle Çalışmalarda Sağlık ve Güvenlik Önlemleri Hakkında Yönetmelik'e göre, sanayide yaygın olarak kullanılan çözücülerden biri olan benzen için işyeri ortamında sekiz saatlik referans zamanına göre hesaplanan veya ölçülen mesleki maruziyet sınır değeri kaç ppm (mL/m^3)'dir?

- A) 1
- B) 3
- C) 5
- D) 7
- E) 10



39. Bakım ve onarım işlerinde alınacak güvenlik tedbirlerinden hangisi yanlıştır?

A) Kuyu veya diğer yeraltı tesislerinde yapılacak bakım ve onarım işlerinde tecrübeli ve usta işçiler çalıştırılacak, bunlara uygun kişisel koruma teçhizatı verilecek ve tecrübeli bir veya birden fazla gözlemci görevlendirilecektir.

B) Tehlikeli gaz, buhar veya sislerin meydana gelebileceği tank veya depolar içinde yapılacak bakım ve onarım işlerinde; işçilere maskeler, solunum cihazları ile emniyet kemerleri gibi uygun kişisel korunma araçları verilecek ve iş süresince tank veya depo ağızlarında bir gözlemci bulundurulacaktır

C) Havalandırmanın bitiminde deponun içi, ilgililerce kontrol edilecek, yapılan kontrol ve analizler sonucu, deponun uygun şekilde temizlenmediği anlaşılırsa, su veya buharla temizleme ve havalandırma tekrarlanacaktır.

D) İşyerinde buhar bulunmadığı hallerde depo, su ile tamamen doldurulacak ve en az 24 saat kadar su verilmek suretiyle sürekli olarak karıştırılacaktır.

E)Buhar veya akarsu verildikten sonra, dipte toplanabilecek birikintiler, uygun şekilde temizlenecek ve depo, en az 12 saat hava basma veya emme suretiyle havalandırılacaktır.



40. Asbestle çalışanlara yönelik sağlık gözetimi kapsamında aşağıdaki ifadelerden hangisi yanlıştır?

A)Akciğer radyografileri 2 yılı aşmayacak şekilde uygun sürelerle tekrarlanır.

B)Hekim, maruziyet bitimi sonrasında sağlık gözetiminin devam etmesi gereken süreyi belirleyebilir.

C)Çalışan ve işveren, sağlık muayenesini tekrarlama hakkına sahip değildir.

D)Asbestle ilgili işleri ilk defa yapacak olan kişinin genel sağlık durumu, öncelikle iş yeri hekimi tarafından değerlendirilir.

E)Sağlık gözetiminden sorumlu iş yeri hekimi, başta solunumsal muayene ve tetkik sonuçlarına göre, çalışanın asbeste maruz kalacağı işlerde çalıştırılmamasını önerebilir



41. Işık akısı birimi aşağıdakilerden hangisidir?

- A) Watt
- B) Lümen
- C) Amper
- D) Tesla
- E) ohm



**42. I- Operatörün/çalışanın oturduğu sandalye
II- Ekranlı aracın konulduğu masa ya da yüzey
III- Monitör ve klavye
IV- Faks, modem vb. aksesuarlar**

Ekranlı araçlarla çalışmalarda yukarıdakilerden hangisi /

hangileri çalışma merkezi tanımına dahil edilir?

Ekranlı araçlarla çalışmalarda yukarıdakilerden hangisi / hangileri çalışma merkezi tanımına dahil edilir?

- A) Yalnız III
- B) I ve III
- C) I ve IV
- D) I, II ve III
- E) I, II, III ve IV



43. Aşağıdaki gazlardan hangisi organik maddelerin bozunmasıyla (eski kuyular, lağım çukurları, tanklar vb.) ortaya çıkan ve sinir sistemine zarar veren gazlardandır?

- A) Karbondioksit
- B) Karbon monoksit
- C) Amonyak
- D) Hidrojen sülfür
- E) Hidrojen siyanür



44. Solunumla akciğerlere ulaşmasın rağmen akciğerlerde yapısal ve/veya fonksiyonel bozukluk yapmayan tozlara ne denir?

- A)toksik toz
- B)inert toz
- C)kanserojen toz
- D)pnimokonyoz toz
- E)Kimyasal toz

A B C D E

47. Meslek Hastalıkları Listesi'nde bulunmayan herhangi bir hastalığın klinik ve laboratuvar bulgularıyla kesinleştiği ve meslek hastalığına yol açan etkenin, işyeri incelenmesiyle kanıtlandığı hâllerde, hastalığın meslek hastalığı sayılmasına aşağıdaki hangi kurum karar verir?

- A) İş Teftiş Kurulu Başkanlığı
- B) Sosyal Sigorta Yüksek Sağlık Kurulu
- C) Ulusal İş Sağlığı ve Güvenliği Konseyi
- D) Sağlık Bakanlığı Türkiye Halk Sağlığı Kurumu
- E) İş sağlığı ve güvenliği genel müdürlüğü

A B C D E

45. Aşağıdakilerden hangisi çalışan sağlığı için etkili bir sürveyans programının özellikleri arasında yer almaz?

- A)İşe giriş muayeneleri
- B)Periyodik muayeneler
- C)Biyolojik izlem verileri
- D) İşletmenin ticari bağlantıları
- E)İş kazası kayıt bilgileri

A B C D E

48. Gece postasında çalışan kadın çalışanların sağlık muayeneleri ne kadar süreler ile tekrarlanır?

- A) 6 ayda bir
- B) 12 ayda bir
- C) 18 ayda bir
- D)24 ayda bir
- E) İşyeri hekimince belirlenen düzenli aralıklarla

A B C D E

46. Balthazard (Baltazar) formülü nedir?

- A) Sigortalıların hak sahibi veya bakmakla yükümlü olduğu çocuklarının hangi hâllerde çalışma gücünün %60'ını yitirdiğinin tespitinde kullanılan hesaplama yöntemi
- B) Sigortalının meslek hastalığına sebep olan işinden fiilen ayrıldığı tarih ile meslek hastalığının meydana çıktığı tarih arasında geçen en uzun süreyi hesaplama metodu
- C) Birden fazla iş kazası veya meslek hastalığı sonucu sürekli iş göremezlik dereceleri veya birden fazla özür lülük derecelerinin birleştirilmesinde kullanılan hesaplama şekli
- D) Hastalık ya da arızanın vücudun hangi uzvunu veya kısmını kapsadığı, çalışılan işin niteliği, sigortalının yaşı dikkate alınarak iş kazası veya meslek hastalığının tespitinde kullanılan formülasyon
- E)Meslek hastalığına yakalanan çalışanların sayısının uluslararası standartları karşılayıp karşılamadığının anlaşılmasında kullanılan formül

A B C D E

49. I- Parlama noktası 55 °C'nin üzerinde (55 °C hariç) olan, yanmayı destekleyen maddeler ve müstahzarlar, alevlenir sıvılar olarak tanımlanır.

II- Parlama noktası 21 °C'nin altında olan ve çok kolay alevlenir olmayan maddeler ve müstahzarlar, kolay alevlenir sıvılar olarak tanımlanır.

III- 0 °C'nin altında, parlama noktasına ve normal basınç altında 35 °C'ye eşit ya da daha düşük kaynama noktasına sahip olan sıvı madde ve müstahzarlar, çok kolay alevlenir gazlar ve sıvılar olarak tanımlanır.

Büyük Endüstriyel Kazaların Önlenmesi ve Etkilerinin Azaltılması Hakkında Yönetmelik'e göre, yukarıdakilerden hangisi / hangileri doğrudur?

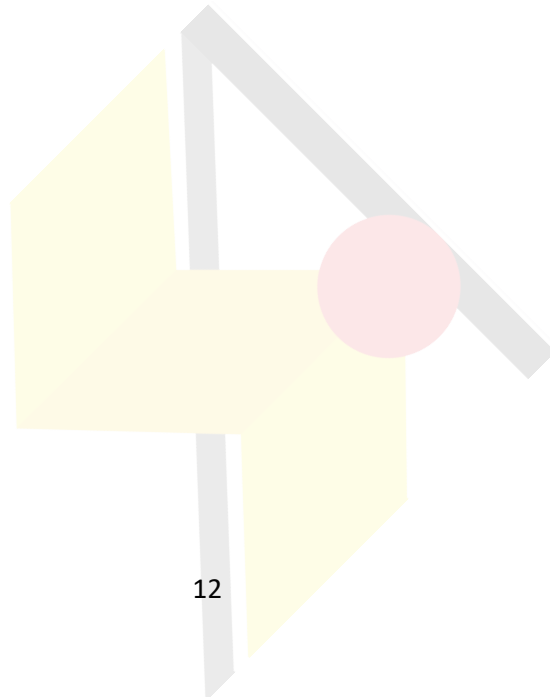
- A) Yalnız II
- B) I ve III
- C) I ve II
- D) II ve III
- E) I, II ve III

A B C D E

50. Vana, flanş gibi ek yeri olmayan yanıcı sıvı boru hattı ile 40 m³ lük oksijen depolama tankı arasındaki uzaklık kaçmetre olmalıdır?

- A)5
- B) 4
- C)3
- D)2
- E)1

TEST BİTTİ.
CEVAPLARINIZI KONTROL EDİNİZ.



İŞ GÜVENLİĞİ GENEL DENEME SINAVI 2

GENEL DENEME SINAVI 2 CEVAPLARI

1	E		26	E
2	A		27	A
3	D		28	C
4	B		29	E
5	A		30	C
6	D		31	B
7	D		32	E
8	A		33	A
9	B		34	D
10	C		35	D
11	B		36	A
12	A		37	E
13	D		38	A
14	C		39	E
15	D		40	C
16	C		41	B
17	D		42	E
18	D		43	D
19	C		44	B
20	E		45	D
21	A		46	C
22	A		47	B
23	C		48	E
24	A		49	D
25	C		50	D

