

SEKTÖR AKADEMİ İSG

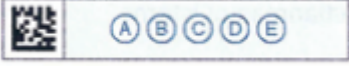
- Gerçeğe Uygun Deneme Sınavı 13

- Tüm Konular

(10.01.2024 - GÜNCELLENMİŞTİR.)

1-Aşağıdakilerden hangisi kamu hukukunun dallarından biri **değildir**?

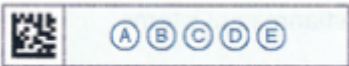
- A- Ticaret hukuku B- Anayasa hukuku
C- İdare hukuku D- Yargılama hukuku
E- Vergi hukuku



2-Normlar hiyerarşisinin doğru öncelik sıralaması hangisidir?

- I. Yönetmelik
II. Kanun
III. Tüzük
IV. Anayasa

- A- 1-2-3-4 B- 4-2-3-1
C- 4-3-2-1 D- 3-4-1-2
E- 3-2-4-1



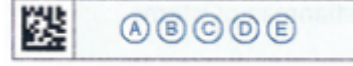
3-Aşağıda belirtilen kimyasalların vücuda giriş yollarından hangisi belirgin şekilde diğerlerine oranla daha fazla Meslek Hastalığına sebep olur?

- A- Enjeksiyon B- Gözden emilim
C- Deri ile temas D- Sindirim yolu
E- Solunum



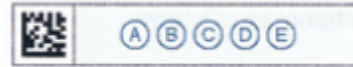
4-Bir inşaatta çalışan Mimar ve Mühendislerden oluşan teknik personellerin sağlık muayeneleri en geç kaç yılda bir yenilenmelidir?

- A- 1 B- 4 C- 2
D- 5 E- 3



5- Risk değerlendirme yöntemi kısaltmalarından hangisinin açıklaması **yanlış verilmiştir**?

- A-FTA-Hata ağacı analizi
B-FMEA-Olası hata türleri ve etkileri analizi
C-ETA-Olay ağacı analizi
D-FTA-Ön tehlike analizi
E-HAZOP-Tehlike ve işletilebilme çalışması metodu



6-“ANALIK İZİNİ VEYA ÜCRETSİZ İZİN SONRASI YAPILACAK KISMİ SÜRELİ ÇALIŞMALAR HAKKINDA YÖNETMELİK” e göre; **ücretsiz izin hakkı ilgili aşağıdaki ifadelerden hangileri doğrudur?**

- I. Kadın işçiye, analık izninin bitiminden itibaren isteği hâlinde altı aya kadar ücretsiz izin verilir.
II. Ücretsiz izin, üç yaşını doldurmamış çocuğu evlat edinme hâlinde eşlerden birine veya evlat edinene verilir.
III. Ücretsiz izin süresi, yıllık ücretli izin hakkının hesabında dikkate alınmaz.

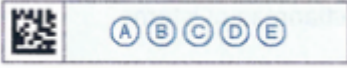
- A- Yalnız II B- Yalnız I
C- I ve II D- II ve III
E- I, II ve III



7-4857 sayılı İş Kanununa göre; Ücreti ödeme gününden itibaren gün içinde mücbir bir neden dışında ödenmeyen işçi, iş görme borcunu yerine getirmekten kaçınabilir.

Yukarıdaki boşluğa gelecek ifade aşağıdakilerden hangisidir?

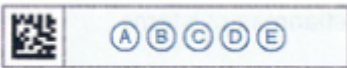
- A- 10 B- 30 C- 20
D- 26 E- 14



8-6331 sayılı İş Sağlığı ve Güvenliği Kanununa göre aşağıdaki boşluğa gelecek ifade hangisidir?

İş kazası geçiren veya meslek hastalığına yakalanan çalışana işe başlamadan önce, söz konusu kazanın veya meslek hastalığının sebepleri, korunma yolları ve güvenli çalışma yöntemleri ile ilgili ilave eğitim verilir. Ayrıca, herhangi bir sebeple aydan fazla süreyle işten uzak kalanlara, tekrar işe başlatılmadan önce bilgi yenileme eğitimi verilir.

- A- 12 B- 3 C- 2
D- 6 E- 4



9-4857 Sayılı İş Kanununa göre, deneme süresi; toplu iş sözleşmeleriyle kaç aya kadar uzatılabilir?

- A- 12 B- 3 C- 9
D- 6 E- 4



10-6331 sayılı İş Sağlığı ve Güvenliği Kanununa göre; **Ulusal İş Sağlığı ve Güvenliği Konseyi ile ilgili aşağıdaki ifadelerden hangisi yanlıştır?**

A-Konseyin sekretaryası, İş Sağlığı ve Güvenliği Genel Müdürlüğünce yürütülür.

B-Konsey iki yılda bir defa olağan toplanır.

C-Konsey, toplantıya katılanların salt çoğunluğu ile karar verir.

D-Oyların eşitliği hâlinde başkanın oyu kararı belirler.

E-Çekimser oy kullanılmaz.



11-Kimyasalların maruziyet belirlenmesinde kullanılan ölçütlerle ilgili hangisi **yanlıştır?**

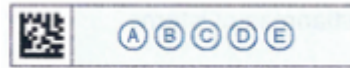
A-MAK.....Müsaade edilen azami konsantrasyon

B-TLV.....Ortalama eşik değer

C-TWA.....Zaman ağırlıklı ortalama(8 saatlik)

D-STEL.....15 dk bir süre için aşılmaması gereken üst sınır

E-REL.....Müsaade edilen maruziyet sınırı



12-Dikkat ve özen yükümlülüğüne aykırı hareket etmek anlamına gelen ifade aşağıdakilerden hangisidir?

A- Taksir B- Mülga

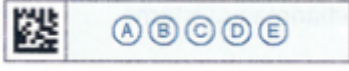
C- Kast D- Kusursuz sorumluluk

E- Suç



13-Ülkemizde Meslek Hastalıkları sınıflandırmasında; Mesleki Cilt Hastalıkları hangi grupta yer alır?

- A- A B- B C- C
D- D E- E



14-Aşağıdakilerden hangisi Biyolojik etkenlere bağlı, genellikle bakterilerin, virüslerin ve parazitlerin neden olduğu hastalıklardan değildir?

- A- KOAH B- Şarbon
C- Tüberküloz D- Bruselloz
E- Salmonellozis



15-Hayat kurtarma zinciri 4 halkadan oluşur. Son iki halka ileri yaşam desteğine aittir ve ilkyardımcının görevi değildir.

1. Halka – Ambulans ekiplerince yapılan müdahaleler
2. Halka - Olay yerinde yapılan Temel Yaşam Desteği
3. Halka - Sağlık kuruluşuna haber verilmesi
4. Halka - Hastane acil servislerinde yapılan müdahalelerdir.

Halkaların doğru uygulama sıralaması hangi şıkta verilmiştir?

- A-4-3-2-1 B-2-3-4-1 C-1-2-3-4
D-3-2-1-4 E-1-4-2-3



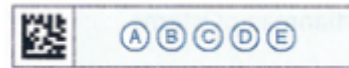
16-Aşağıdakilerden hangisi Yangının 4 temel yayılma şekillerinden biri değildir?

- A- Yakınındakileri belli bir sıcaklığa ulaştıracak şekilde ısı transferine bağlı olarak
B- İletimle ısı transferine (Kondüksiyon) bağlı olarak
C- Taşınım ile ısı transferine (Konveksiyon) bağlı olarak
D- Işınım ile ısı transferine (Radyasyon) bağlı olarak
E- Elektrik tesisatına bağlı olarak



17-İşyerlerinde ve bazı işlerde belirtilen gerekli aydınlatma şiddeti değerlerinden hangisi Ergonomik açıdan uygun değildir?

- A-Hassas ve ince işler.....50 lüks
B-Koridorlar ve depolama alanları.....100 lüks
C-Ofis çalışmaları.....500 lüks
D-Yüzey hazırlama ve boyama.....750 lüks
E-Montaj, kalite kontrol ve renk kontrolü.....1000 lüks



18-6331 sayılı İş Sağlığı ve Güvenliği Kanununa göre; Onbeş yaşını bitirmiş ancak onsekiz yaşını doldurmamış çalışana ne denir?

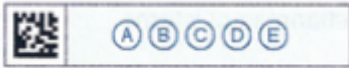
- A-Küçük Çalışan B-Kalfa C-Genç Çalışan
D-Çırak E-Çocuk Çalışan



19-Aşağıda belirtilen yönetim sistemlerinden hangileri Türk Standartlarına girmiş hali ile doğru verilmiştir?

- I. TS EN ISO 9001-2000 Kalite Yönetim Sistemi
- II. TS EN ISO 14001 Çevre Yönetim Sistemi
- III. TS OHSAS 18001 İSG Yönetim Sistemi

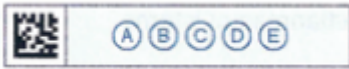
- A- Yalnız II
- B- Yalnız I
- C- I ve II
- D- II ve III
- E- I, II ve III



20-1740 ile 1804 yılları arasında yaşamış, genç işçilerin çalışma saat ve koşulları ile ilgili çalışmalarda bulunmuştur. Ayrıca İngiltere’de yaşları 4-6 civarında olan ve günde 14 saat çalıştırılmakta olan çocukları gözlemlemiş ve 1802 yılında “Çırakların Sağlığı ve Morali” (diğer adıyla Çıraklık Sağlık ve Ahlakı Kanunu) adlı yasanın çıkarılmasını sağlamıştır.

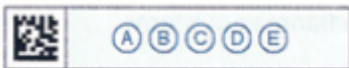
Bu hekim kimdir?

- A- Thomas Percival
- B- Thomas Morison Legge
- C- Bernardino Ramazzini
- D- Georgius Agricola
- E- Paracelsus



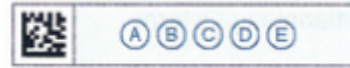
21-Aşağıdaki kanun ve numarası eşleştirmelerinden hangisi **yanlıştır**?

- A-4857-İş Kanunu
- B-6098-Borçlar Kanunu
- C-5544-MYK Kanunu
- D-4703-Türk Ceza Kanunu
- E- 5510 - Sosyal Sigortalar ve Genel Sağlık Sigortası Kanunu



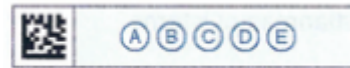
22-6331 sayılı İş Sağlığı ve Güvenliği Kanununa göre verilen tanımlardan hangisi **yanlıştır**?

- A- Tehlike: İşyerinde var olan ya da dışarıdan gelebilecek, çalışanı veya işyerini etkileyebilecek zarar veya hasar verme potansiyeli
- B- Risk: Tehlikeden kaynaklanacak kayıp, yaralanma ya da başka zararlı sonuç meydana gelme ihtimali
- C- Önleme: İşyerinde yürütülen işlerin bütün safhalarında iş sağlığı ve güvenliği ile ilgili riskleri ortadan kaldırmak veya azaltmak için planlanan ve alınan tedbirlerin tümü
- D- Meslek hastalığı: Mesleki risklere maruziyet sonucu ortaya çıkan hastalık
- E- Teknik eleman: Teknik öğretmen, fizikçi, kimyager ve biyolog unvanına sahip olanlar ile üniversitelerin Mimar ve Mühendis bölümü mezunları



23-Aşağıdakilerden hangisi yasa çıkarma yetkisine sahiptir?

- A- Meclis komisyonu
- B- Türkiye Büyük Millet Meclisi
- C- Danıştay
- D- Bakanlar kurulu
- E- Anayasa Mahkemesi



24-İşe giriş/periodyk sađlık muayene formu boş taslađı hangi mevzuatın ekinde yer almaktadır?

- A- İş Sađlığı ve Güvenliđi Hizmetleri Yönetmeliđi
B- İş Hijyeni Ölçüm, Test ve Analiz Laboratuvarları Hakkında Yönetmelik
C-İşyeri Hekimi ve Diđer Sađlık Personelinin Görev, Yetki, Sorumluluk ve Eđitimi Hakkında Yönetmelik
D- Sosyal Sigorta Sađlık İşlemleri Tüzüđü
E- İşyerlerinde Acil Durumlar Hakkında Yönetmelik

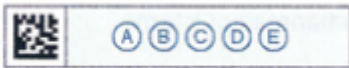


25-Risk kontrol hiyerarşisi uygulama öncelik sırası hangisidir?

- I-Elimine et II-Tehlikeli ortamı izole et
III-İkame IV-Kişisel koruyucu donanım kullan
V-Yönetimsel düzenlemelerle tehlike ve kişileri ayır

- A-I-III-II-V-IV B-I-II-III-IV-V
C-II-I-III-V-IV D-II-I-V-III-IV

E-I-II-IV-V-III

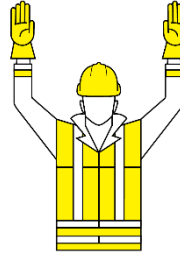


26-“SAĐLIK VE GÜVENLİK İŞARETLERİ YÖNETMELİĐİ” ne göre aşıđıdaki renk-ışaret eşleştirmelerinden hangisi **yanlıştır**?

- A-Kırmızı- Yasak B-Mavi - Zorunluluk
C-Yeşil- Acil çıkış D-Sarı - Uyarı
E-Parlak Turuncu- İlk yardım



27-Aşıđıdaki ışıretin anlamı hangisidir?



- A-Başlat B-Dur C-Tamam
D-Kaldır E-Kes Acil Dur



28-Aşıdakilerden hangileri İş Sađlığı profesyonelleri için Uluslararası Etik kuralların temel aldığı ilke ve deđerlerdendir?

- I. İş sađlığının amacı, işçilerin bireysel ve toplu olarak sađlığına ve sosyal refahına yönelik hizmetlerin sunulmasıdır.
- II. İş sađlığı profesyonellerinin görevleri arasında, işçinin yaşamını ve sađlığını koruma, insan onuruna saygı ve iş sađlığı politikaları ile programlarında en yüksek etik ilkeleri geliştirme yer alır.
- III. İş sađlığı profesyonelleri, görevlerini yerine getirirken tam profesyonel bađımsızlıđa sahip olmalıdırlar.

- A- Yalnız III B- Yalnız I
C- I ve II D- II ve III
E- I, II ve III



35- Aşağıdakilerden hangisi "BÜYÜK KAZA ÖNLEME POLİTİKA BELGESİNDE" yer alması gereken bilgilerden **değildir**?

A-İşletmenin çalışan sayısı

B-İşletmecinin unvan veya adı/soyadı ile adresi

C-Kuruluşun Ticaret Sicil Gazetesinde yer alan ticari unvanı ve adresi

D-Bağlı bulunduğu şirket grubu

E-Kuruluşun vergi numarası, telefon, faks numaraları ve e-posta adresi



36-5 temel adımdan oluşan Risk Değerlendirmesinin ilk adımı aşağıdakilerden hangisidir?

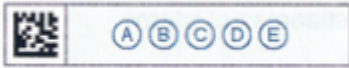
A-Tehlikelerin Değerlendirilmesi

B-Tehlikelerin Belirlenmesi

C-Risklerin Derecelendirmesi ve Alınacak Önlemlere Karar Verilmesi

D-Bulguların Kayıt Altına Alınması ve Kontrol Önlemlerinin Uygulanması

E-Denetim, İzleme, Gözden Geçirme ve Gerekli Hallerde İyileştirme



37-Ülkemizin sırasıyla Uluslararası Çalışma Örgütü(ILO) ve Dünya Sağlık Örgütü(WHO) ne katılım tarihleri hangisidir?

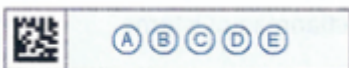
A-1948-1932

B-1932-1948

C-1976-1932

D-2003-1946

E-1956-1948



38-Sağlık Güvenlik Planı ve Sağlık Güvenlik Dokümanı gibi çalışmalar sırasıyla hangi sektörlerde uygulanırlar?

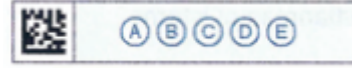
A-Maden-Yapı

B-Maden-Tekstil

C-Yapı-Maden

D-Yapı-Sağlık

E-Tersane-Tarım



39-1986 yılında A.B.D de kurulan NFPA (National Fire Protection Association) Ulusal Yangın Önleme Kurumu standartlarına göre **Yanıcılık** kavramı hangi renk ile ifade edilir?

A-Beyaz

B-Sarı

C-Yeşil

D-Kırmızı

E-Mavi



40-Mesleki dermatozlar içinde en sık görülenidir. %90 oranında ellerde görülür. Çevresel ajanlarla karşılaştıktan sonra ortaya çıkan inflamatuvar deri hastalıklarıdır.

Bu hastalıkların genel adı aşağıdakilerden hangisidir?

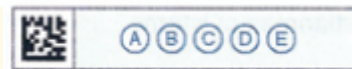
A-MESLEKİ KONTAKT DERMATİT

B-KONTAKT ÜRTİKER

C-ALLERJİK KONTAKT DERMATİT

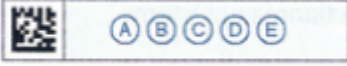
D-İRRİTAN KONTAKT DERMATİT

E-MESLEKİ AKNE VE FOLLİKÜLİT



41-Aşağıdakilerden hangisi meslek hastalıklarına neden olan biyolojik etkenlerden biridir?

- A-Kimyasal tozlar
C-Virüsler
E-Basınç
B-Titreşim
D-Stres



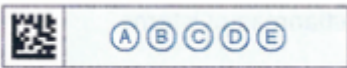
42-Aşağıdakilerden hangisi Mesleki kadın resprodiktif bozukluklarının ağırlıkla görüldüğü işlerden değildir?

- A-Sağlık sektörü
C-Maden sektörü
E-Elektrik ve kimyasal endüstri işleri
B-Plastik ve konstrüksiyon işleri
D-Bankacılık



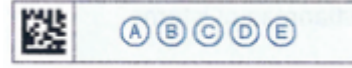
43-Aşağıdakilerden hangisi PUKÖ döngüsü olarak bilinen sürekli iyileştirmeyi amaçlayan dörtlü sistem elemanlarından biri değildir?

- A-Politika
D-Kontrol et
E-Önlem al
B-Planla
C-Uygula



44-Aşağıdakilerden hangisi Çalışma hayatında özel risk gruplarından biri sayılmaz?

- A-Kadınlar
D-Yaşlılar
E-İşaretçiler
B-Çocuklar
C-Engelliler



45-Aşağıdakilerden hangisi meslek hastalıklarının genel özellikleri arasında sayılmaz?

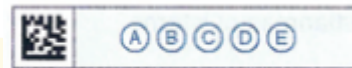
- A-Meslek hastalığına yakalanabilmenin ön koşulu, bir süre o işyerinde çalışmaktır.
B-Meslek hastalıklarının kendine Özgü klinik tablosu vardır.
C-Meslek hastalıklarında hastalık deneysel olarak oluşturulamaz.
D-Meslek hastalıkları önlenebilir hastalıklardır.
E-Meslek hastalığı belirtileri uzun yıllar sonra çıkabilir.



46-Mesleki enfeksiyonları kaynağına göre üç ana gruba ayırabiliriz; zoonozlar, insandan bulaşanlar ve çevreden kaynaklananlar.

Aşağıdakilerden hangisi zoonotik enfeksiyonlardan değildir?

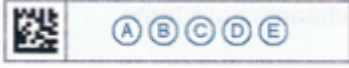
- A-Şarbon
D-Q humması
E-Lyme hastalığı
B-Tetenoz
C-Leptospirozis



47-Bacillus anthracis'in sporlarının oluşturduğu bir zoonozdur. Sporları son derece dayanıklıdır, toprakta uzun süre kalır. Rezervuarı koyun, keçi ve sığır gibi hayvanlardır. İnsan enfeksiyonlarının %95'den fazlası yaralı ve hasarlı ciltten alınır. Ağızdan ve solunumla alınması nadirdir. Teröristler tarafından biyolojik savaş aracı olarak kullanılmıştır. Mesleki maruziyet; enfekte hayvanların deri, yün, kemikleriyle uğraşanlarda ciltte görülür.

Bu hastalık aşağıdakilerden hangisidir?

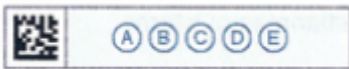
- A-Şarbon B-Tifo C- Şistozomazis
D-Hepatit -A E- Tetanoz



48-Havada bulut halinde bulunan tutuşabilir tozların, gaz, buhar ve sis halindeki yanıcı maddelerin hava ile karışımından oluşan patlayıcı ortamın sürekli olarak veya uzun süreli ya da sık sık olduğu yerlerde aşağıdaki ekipmanlardan hangisi ya da hangileri kullanılır?

- I. Kategori 1 ekipman
II. Kategori 2 ekipman
III. Kategori 3 ekipman

- A- Yalnız II B- Yalnız I
C- I ve III D- II ve III
E- I, II ve III



49-ÖSYM 'nin yaptığı Diğer Sağlık Personeli sınavında 100 üzerinden en az kaç alan adaylar başarılı sayılırlar?

- A-70 B-80 C-90
D-60 E-50



50-İşyeri hekimi adaylarının sınava girmeden önce alacakları eğitimin teorik kısmı kaç saatten az **olamaz?**

- A-220 B-180 C-160
D-40 E-60

