

SEKTÖR AKADEMİ İSG

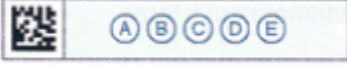
- Gerçeğe Uygun Deneme Sınavı

6

- SAĞLIK KONULARI

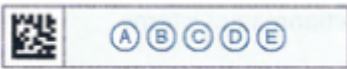
1-Aşağıdakilerden hangisi biyolojik etkenlere bağlı; **bakteri, virüs ve parazitlerin sebep olduğu hastalıklardan değildir?**

- A-Şarbon B-Tüberküloz
C-Bruselloz D-Bisinozis
E-Salmonellozis



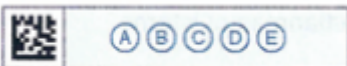
2-Türkiyedeki meslek hastalıkları sınıflandırmasında aşağıdakilerden hangisi **yanlış gösterilmiştir?**

- A- **A Grubu:** Kimyasal maddelerle olan meslek hastalıkları
B- **B Grubu:** Mesleki cilt hastalıkları
C- **C Grubu:** Pnömonkozlar ve diğer mesleki solunum sistemi hastalıkları
D- **D Grubu:** Mesleki Bulaşıcı Hastalıkları
E- **E Grubu:** Biyolojik etkenlerle olan meslek hastalıkları



3- Sigortalının çalıştığı veya yaptığı işin niteliğinden dolayı tekrarlanan bir sebeple veya işin yürütüm şartları yüzünden uğradığı geçici veya sürekli hastalık, bedensel veya ruhsal özür lülük hallerine ne denir?

- A- Hastalık B- İşe bağlı özür
C- Sağlıklı olmama D- İş kazası
E- Meslek hastalığı



4-Aşağıda belirtilen toza bağlı akciğer hastalıklarını engellemeye yönelik korunma yöntemlerinden hangisi **diğerlerine oranla daha en az etkilidir?**

- A- Uygun havalandırma (Yerel-Genel)
B- Islak çalışma yöntemi
C- Kişisel koruyucu donanımların kullanılması
D- Düzenli toz ölçümleri
E- İşe giriş/ periyodik sağlık muayeneleri



5-Aşağıda belirtilen en sık **görülen mesleki kanser- sektör eşleştirmelerinden hangisi diğerlerine oranla daha az mümkündür?**

- A- Kan kanseri-İnşaat sektörü
B- Cilt kanseri-Petro kimya
C- Akciğer kanseri-Kâğıt endüstrisi
D- Mesane kanseri- Boya sektörü
E- Karaciğer kanseri-Plastik imalatı



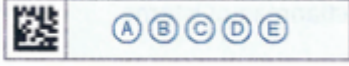
6-Aşağıdakilerden hangisi **inorganik tozlardan değildir?**

- A- Demir tozu B- Kömür tozu
C- Asbest tozu D- Çimento tozu
E- Pamuk tozu



7-Meslek hastalıklarının tıbbi ve yasal tanı sürecinde **hekimler tarafından çalışana ilk sorulacak soru hangisidir?**

- A- Kaç yaşındasın ? B- Ne iş yapıyorsun?
C- Evli misin? D- Hangi takımlısın?
E- Nerelesin?



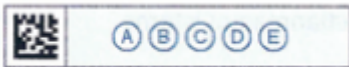
8-Sigortalının meslek hastalığına sebep olan işinden fiilen ayrıldığı tarih ile meslek hastalığının meydana çıktığı tarih arasında geçen en uzun süreyi ifade eden aşağıdakilerden hangisidir?

- A- Maruziyet süresi B- Yükümlülük süresi
C- Sigortalılık süresi D- Tedavi süresi
E- Tıbbi sorumluluk süresi



9-Çalışma gücünün veya iş kazası ve meslek hastalığı sonucu meslekte kazanma gücünü **hangi oranda kaybettiği Kurum Sağlık Kurullarınca tespit edilen sigortalı malul sayılır?**

- A- %35 B- %60
C- %20 D- %10
E- %45



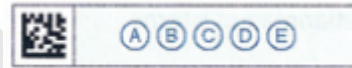
10-Ülkemizde 1960 yılından itibaren "Benzen"in sebep olduğu kan hastalıkları ve özellikle lösemi sorunu üzerinde çalışmaya başlayan, 1974'de "Leukemia in Shoeworkers Exposed Chronically to Benzene" isimli yazısı ile ABD'de benzenin yasal sınır değerinin 1 ppm'e düşürülmesini sağlamış ve bu önemli buluşu ile dünya iş sağlığı ve güvenliği literatürüne geçen bilim adamımız kimdir?

- A-Gazi YAŞARGİL B- Prof.Dr. Ömer ÖZKAN
C-Prof. Dr. Muzaffer AKSOY D- Nejat VEZİROĞLU
E- Prof. Dr. Hande ÖZDİNLER



11-Meslek hastalıkları ile ilgili aşağıdaki ifadelerden hangisi **yanlıştır?**

- A- Meslek hastalıkları tümüyle önlenebilir hastalıklardır.
B- Diğer hastalıklardan farklı, kendilerine özgü tanı ve tarama yöntemleri vardır.
C- Birçok etmenin bir arada etkilediği olgulardır.
D- Beslenme, bireysel alışkanlıklar, kullanılan ilaçlar, sigara ve alkol alışkanlığı, şişmanlık gibi etkenler dikkate alınmaz, tamamen işe bağlı etkenler üzerinde durulur.
E- Meslek hastalığı tanısı, o tanıyı alan çalışanın yakın çalışma arkadaşları için de erken tanı olanağı verir.



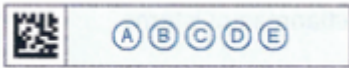
12-İngilterede ilk meslek hastalıkları kitabını yazan; çanak çömlekçilerin hastalıkları ile ilgili çalışmaları sürdürmüş, çini ve toprak ürünleri üretimiyle uğraşan fabrikalara işyeri hekimi atanmasını sağlayan kişi kimdir?

- A- Charles Turner Thackrah B- Pervical Pott
C- Bernardini Ramazzini D- Alice Hamilton
E- Paracelsus



13-Sürekli iş göremezlik geliri, iş kazası veya meslek hastalığı sonucu oluşan hastalık ve özürler nedeniyle Kurumca yetkilendirilen sağlık hizmeti sunucularının sağlık kurulları tarafından verilen raporlara istinaden Kurum Sağlık Kurulunca **meslekte kazanma gücü en az kaç oranında azalmış bulunduğu tespit edilen sigortalıya bağlanmaktadır?**

- A- %40 B- %60
C- %10 D- %30
E- %70



14-Kalp-damar sisteminin yaşamsal organlara uygun oranda kanlanma yapamaması nedeniyle ortaya çıkan ve tansiyon düşüklüğü ile seyreden bir akut dolaşım yetmezliğidir.

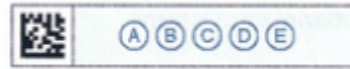
Bu ifade aşağıdakilerden hangisidir?

- A- Spazm B-Şok
C- Fibrilasyon D-Travma
E- Koma



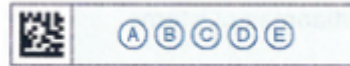
15-Nedenlerine göre 4 çeşit şok vardır. **Aşağıdakilerden hangisi bunlardan biri değildir.**

- A- Kardiyojenik şok (Kalp kökenli)
B- Hipovolemik şok (Sıvı eksikliği)
C- Toksik şok (Zehirlenme ile ilgili)
D- Anafilaktik şok (Alerjik)
E- Antiseptik şok(Maddesel)



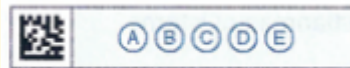
16-Olası acil durumlarda aranması gereken telefon numaralarından hangisi **yanlış verilmiştir?**

- A-155 Polis B- 112 Acil yardım
C-110 İtfaiye D- 158 Jandarma
E-114 Zehir danışma



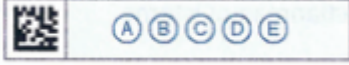
17-Aşağıdakilerden hangisi **Pnömonkozlar ve diğer mesleki solunum sistemi hastalıkları arasında yer almaz?**

- A-Üst ekstremitte bozuklukları B- Silikoz
C- Sideroz D- Asbestoz
E- Silikatozlar



18-Aşağıdakilerden hangisi iş stresinin sonuçları arasında gösterilemez?

- A- Dikkatsizlik
B-Öfke
C- Unutkanlık
D-Endişe
E- Fazla mesai



19-Suyu seven toprak bakterileri ile bulaşır, ciğerlere solunduğunda tehlikeli olur ve hastalığına sebep olur. Hastalık, işyerlerindeki su sistemleri bakteri ile kirlendiğinde ve bu kirlenmiş su mist oluşturmak üzere spreylendiğinde meydana gelebilir.

Bu hastalık aşağıdakilerden hangisidir?

- A-Şarbon
B- Leptospiroz
C-Lejyoner
D- Mezotelyoma
E- Plevral plaklar



20-Hastalıklı fareler; bakterileri üreleriyle, bakterilerin canlı kalabilecekleri ıslak yüzeylere veya suya geçirirler. Eğer kirlenmiş su kesikler veya sıyrıklar ile temas ederse veya yutulursa enfeksiyon meydana gelir. Risk altındaki meslekler, potansiyel olarak hastalıklı hayvanlar ile (örn. mandıracılar) veya farelerin bulunabileceği ıslak alanlarda çalışanlardır.

Bu hastalık aşağıdakilerden hangisidir?

- A-Şarbon
B- Leptospiroz
C- Lejyoner
D- Mezotelyoma
E- Plevral plaklar



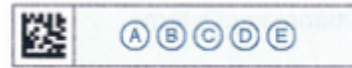
21-Aşağıdakilerden hangisi işyeri hekimlerinin esas görev başlıklarından değildir?

- A- Reçete yazmak
B- Rehberlik ve danışmanlık
C- Sağlık gözetimi
D- Eğitim ve bilgilendirme
E- İlgili birimlerle işbirliği



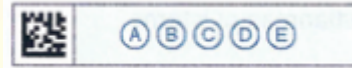
22-Uluslararası Çalışma Örgütü ve Dünya Sağlık Örgütü'nün paylaştığı tanıma göre, bütün mesleklerde çalışanların bedensel, ruhsal ve sosyal yönden iyilik hâllerini en üst düzeyde sürdürme ve daha üst düzeylere çıkarma çalışmalarına verilen ad aşağıdakilerden hangisidir?

- A-İş sağlığı
B-İş güvenliği
C-Sağlığın korunması
D-Sağlıkta devamlılık
E-Teknik sağlık



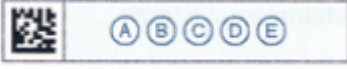
23- Kişilerin içerisinde buldukları, iş ya da yaşam alanlarına ait kapalı ortam atmosferine bağlı solunan havanın kalitesinin bozukluğu, kişiler üzerinde anlaşılması ve tanımlanması oldukça zor ve karmaşık bir takım rahatsızlıklara neden olmaktadır. Bunun sonucu ortaya çıkan bir ya da birden fazla semptomlar zincirinin bütününe ne denilmektedir?

- A-Metabolik Sendrom
B- Karpal Tünel Sendromu
C- Hasta Bina Sendromu
D- Tükenmişlik Sendromu
E- Çoklu Kimyasal Duyarlılık Sendromu



24-Özürlülük; bedensel, zihinsel, ruhsal, duygusal ve sosyal yeteneklerdeki engelleri nedeniyle çalışma gücünün en az yüzde kaçından yoksun olduğu sağlık kurulu raporuyla belgelenmiş kişiler olarak tanımlanır?

- A-40 B-20 C-15
D-30 E-10



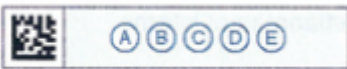
25-Aşağıda belirtilen üst ekstremitte hastalıkları- neden olan işler eşleştirmelerinden **hangisi yanlıştır?**

<u>Hastalık</u>	<u>Neden olan işler</u>
A- Karpal tünel sendromu	Taşlama, zımparalama
B- Boyun gerilmesi sendromu	Yük taşıma, montaj
C- Radyal tünel sendromu	El aletleri kullanımı
D- Tetikçi parmağı	Tavan boyama, oto tamiri
E- Guyon tüneli sendromu	Marangozluk, tuğla örme



26-Aşağıdakilerden hangisi meslek hastalığına sebep olan fiziksel etkenlerden sayılır?

- A- Metaller B- Asit ve alkali maddeler
C- Pestisitler D- İyonize olmayan ışınlar
E- Çözücüler



27-Aşağıdakilerden hangisi kimyasal yapılu tozlardan **değildir?**

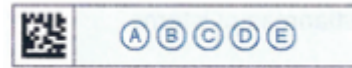
- A- Pamuk tozu B-Kömür tozu
C- Asbest tozu D-Gübre tozu
E- İnert tozlar



28-Sigorta mevzuatının bir hastalığı meslek hastalığı olarak kabul etmesi için gerekli olan asgari etkilenme süresini ifade eder.

Bu tanım aşağıdakilerden hangisidir?

- A- Maruziyet süresi B- Yükümlülük süresi
C- Sigortalılık süresi D- Tedavi süresi
E- Tıbbi sorumluluk süresi



29-Aşağıdakilerden hangisi sigortalıya ya da yakınlarına meslek hastalığı sonucunda sağlanan haklardan **değildir?**

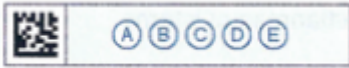
- A-Süreklili iş göremezlik geliri B-Askerlik muafiyeti
C-Cenaze ödeneği D-Geçici iş göremezlik geliri
E- Kız çocuklarına evlenme ödeneği verilmesi



30- Erken dönemde halsizlik, baş ağrısı, baş dönmesi, uykusuzluk, apati izlenir. Anksiyete adale ağrıları, tembellik görülür. Konuşma bozuklukları oluşur. Daha ileriki durumlarda Parkinson hastalığına benzer bir durum oluşur. Hasta koordine hareketleri yapmakta güçlük çekerler.

Bunlara sebep olan madde aşağıdakilerden hangisidir?

- A-Kurşun B-Manganez
C-Arsenik D-Sülfür
E-Civa



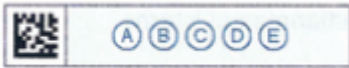
31-Deneklerin % 50 sinin üzerinde yararlı etki oluşturan doz anlamına gelen ifade aşağıdakilerden hangisidir?

- A-LD50 B-LC50
C-ED50 D-Ti50
E-NOAEL



32-Besin katkısı, pestisit ya da veteriner ilaç kalıntısının yaşam süresi boyunca tüketildiğinde önemli bir sağlık riskine neden olmayan (kabul edilebilir) miktarı (mg/kg vücut ağırlığı) ifadesi aşağıdakilerden hangisidir?

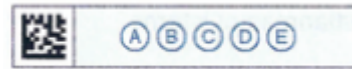
- A-LOAEL B-RfD
C-NOAEL D-Ti
E-ADI



33-Yüksek ısı maruziyeti erkeklerde spermatogenez veya epididimal fonksiyon bozukluğuna sebep olabilir.

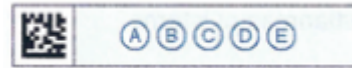
Aşağıdakilerden hangisi ya da hangileri bu tür etkilerin görüleceği işlerdendir?

- I. Cam ve camdan eşya üretimi
II. Seramik işleri
III. Metal-döküm endüstrisi
A-Yalnız I B-Yalnız II
C-II ve III D-I ve II
E-I,II ve III



34- Belli bir zaman içinde görülen hastalık sayısı ya da sağlık durumunun gözlemlendiği kişi sayısının aynı süre içindeki risk altında olan kişi sayısına bölünmesiyle elde edilen değer aşağıdakilerden hangisidir?

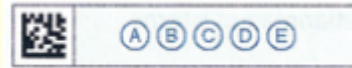
- A-İnsidans hızı B-Hastalık hızı
C-Oran D-Prevalans
E-Hastalık ağırlığı



35- Elektronik tüp imalatı, seramik imalatı, florasan ışık ampul yapımı, metal dökümhanelerinde karşılaşılır. Bağırsaklardan zayıf emilir, vücuda asıl giriş yolu solunum yoludur

Bu madde aşağıda belirtilenlerden hangisidir?

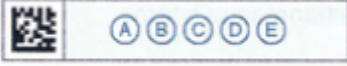
- A-CIVA B-BERİLYUM
C-KADMIYUM D-KURŞUN
E-FOSFOR



36- Çözücü olarak kullanılır. Diğer hidrokarbonlardan daha toksiktir. Diğerlerinin aksine deriye kolayca penetre olabilir ve lastik eldivenlerden emilebilir.

Bu madde aşağıda belirtilenlerden hangisidir?

- A-ETİLEN KLORİDİN B-VİNİL KLORİD
C-TETRAKLORETAN D-TRİKLORETİLEN
E-KLOROFORM



37- Aşağıdakilerden hangisi bilinen bazı özel nefrotoksik ajanlardan biri **değildir**?

- A-Potasyum B-Fosfor
C-Arsenik D-Kurşun
E-Civa



38-Belirtilmiş meslek hastalıkları dışında herhangi bir hastalığın meslek hastalığı sayılıp sayılmayacağı konularında sigortalı ile kurum ve sağlık tesisleri arasında çıkabilecek **uymazlıklar hangi kurum tarafından karara bağlanabilir?**

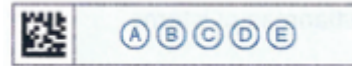
- A)Meslek Hastalıkları Hastanesi
B)Sosyal Sigorta Yüksek Sağlık Kurulu
C)Sağlık Bakanlığı
D)İş Sağlığı ve Güvenliği Genel Müdürlüğü
E)İşyeri hekimleri derneği



39-Özellikle sığır, koyun, keçi, deve gibi ot yiyen hayvanlardan insanlara bulaşan bir hastalıktır. Antraks olarak da bilinen hastalık ülkemizde çoban çıbanı ve karakabarcık gibi isimlerle de anılmaktadır.

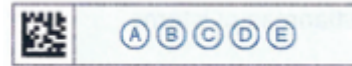
Bu hastalık aşağıda belirtilenlerden hangisidir?

- A-Tuleremi B-Brusella
C-Hidatiidoz D-Salmonella
E-Şarbon



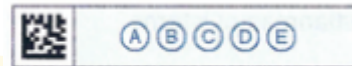
40- Kanserli hücrelerin diğer organlara kan veya lenfa damarları ya da komşuluk yoluyla sıçrama/bulaşmalarına ne denir?

- A-Hidrozel B-Tubuler nekroz
C-Metastaz D-Nefrotik sendrom
E-Ovogenezis inhibisyonu



41-Çalışanları özelliklerine uygun bir işte çalıştırılmasını amaçlayan muayene çeşidi aşağıdakilerden hangisidir?

- A-Biyolojik izleme B-Sistematik muayene
C-Periyodik muayene D-Aralıklı muayene
E-İşe giriş muayenesi



42-Aşağıdakilerden hangisi işverenin meslek hastalıklarına karşı uyguladığı **önleyici-koruyucu faaliyetlerinden sayılamaz?**

- A-Uygun kişisel koruyucular B-İşe giriş sağlık muayenesi
C-Psikolojik rehabilitasyon D-Eğitim faaliyetleri
E-Cebri havalandırma



43-Gürültüye akut bir şekilde maruz kalma sonucunda oluşan işitme kaybına "Akustik Travma" denilmektedir.

Aşağıdaki ölçümlerden hangisi akustik travmanın başlangıcı kabul edilen ses şiddetidir?

- A- 80 dB (A) B- 85 dB (A)
C- 87 dB (A) D- 120 dB (A)
E- 103 dB (A)



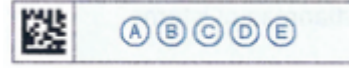
44-Aşağıdakilerden hangisi ya da hangileri **mesleki sinir sistemi hastalıklarının belirtilerinden sayılabilir?**

- I. Hafıza bozuklukları
II. Görme bozukluğu
III. Baş ağrısı
- A-Yalnız I B-Yalnız II
C-II ve III D-I ve II
E-I,II ve III



45-Etkisini ekzotoksinleri aracılığıyla gösteren, aşılama ile kesin olarak kontrol edilebilen bir hastalıktır. **Ağırlıklı olarak inşaat sektöründe görülen bu hastalık aşağıdakilerden hangisidir?**

- A- Bruselloz B- Tetanus
C- Şarbon D- Salmonellozis
E- Tüberküloz



46-Aşağıdakilerden hangisi kas iskelet sistemi hastalıklarında kullanılan tanı yöntemlerinden biri **değildir?**

- A- Odyometri B- Anamnez
C- Fiziki muayene D- Laboratuvar testleri
E- Radyolojik tetkikler



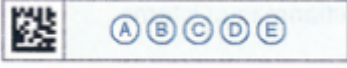
47-"Krepitasyon" teriminin tanımı aşağıdakilerden hangisinde doğru verilmiştir?

- A) Eklemde kızarıklık olması
B) Eklemdeki esneklik kaybı
C) Hareket ile eklemde gelen çıtırtı sesi
D) Kas kütlesinde azalma
E) Eklemde şişlik



48-Aşağıdaki ifadelerden hangisi eklem boşluğuna özel bir iğne ile girilerek burada bulunan sıvının alınmasıdır?

- A- Artroskopi B- Sinovyal sıvı analizi
C- Artrografi D-Artrosentez
E- Röntgenogram



49-Eklemi ilgilendiren hastalıkların tanı ve tedavisinde eklem içinin optik bir aletle görüntülenerek ekranda yansıtılması yoluyla yapılan cerrahi işlem aşağıdakilerden hangisidir?

- A- Artroskopi B- Sinovyal sıvı analizi
C- Artrografi D-Artrosentez
E- Röntgenogram



50-Kas iskelet sistemi hastalıklarının en spesifik belirtisi aşağıdakilerden hangisidir?

- A) Eklemde, kızarıklık, sıcaklık, şişlik ve sertlik
B) Ağrı
C) Hareket ile eklemde gelen çıtırtı sesi
D) Sabah tutukluğu
E) Genel hâlsizlik, kırgınlık

